



**TU WRZUĆ**

**SPRZĘT**  
ALTERNATYWA DLA WYGRYWA

INFOLINIA 572 102 102

WYKONANIE  
GOSPODARSTWA  
EKOLOGICZNEGO

WYKONANIE  
GOSPODARSTWA  
EKOLOGICZNEGO

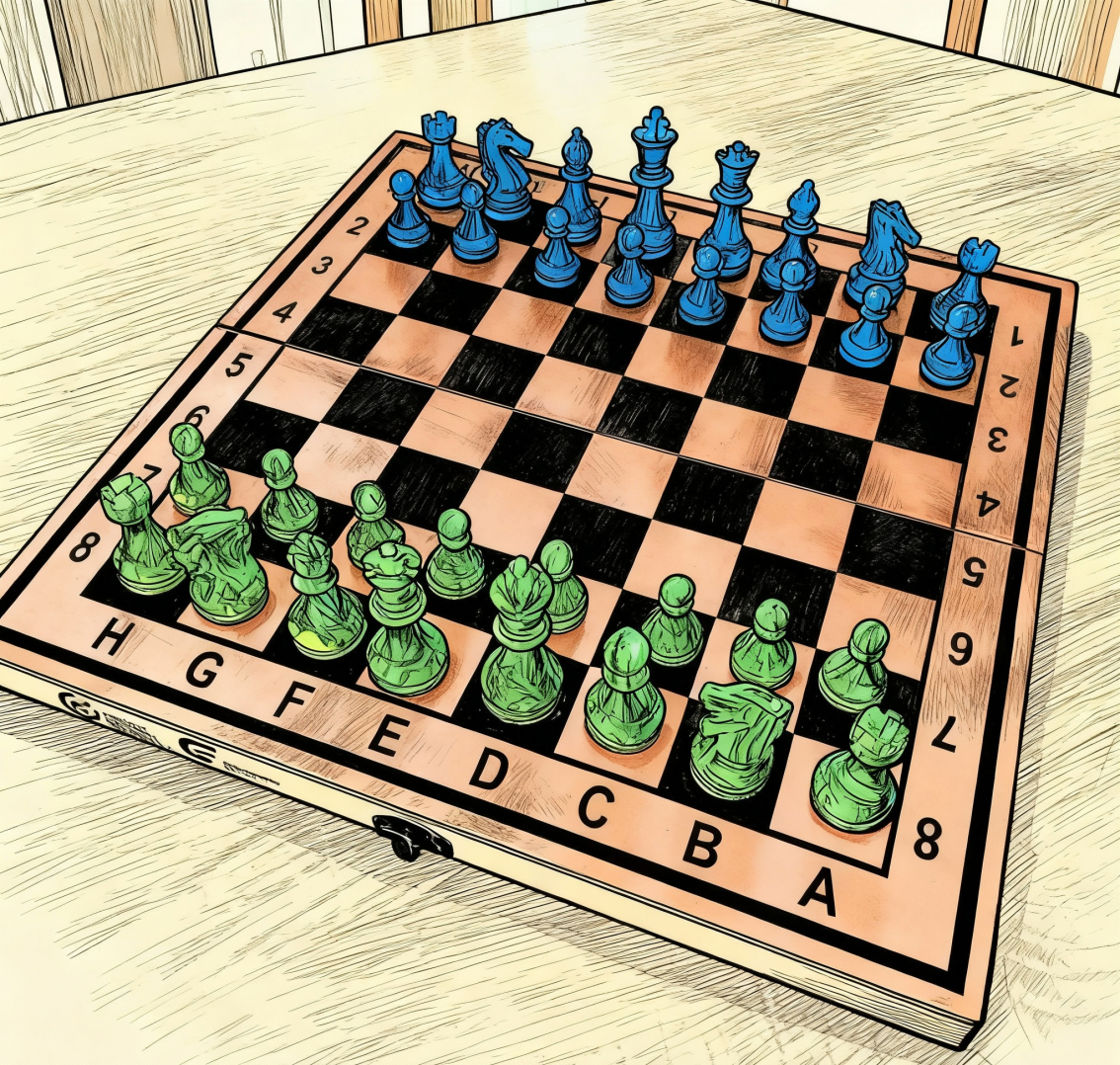
elektro



BAJKA EDUKACYJNA

# SZACH I MAT, CZYLI CZERWONE WYGRYWA CZERWONE POJEMNIKI W ŁODZI

JOANNA RODRZEWICZ



## Rozdział I

### Decydująca partia

– I teraz hetman na F3! – Mateusz, zwany przez kolegów i koleżanki z przedszkola Matem ze względu na to, że każdą wolną chwilę poświęcał na rozgrywki szachowe, przesunął figurę na polu.

– Oooo, ostro pogrywasz, mój szachmistrzu. – Regina pokręciła głową, zastanawiając się nad kolejnym ruchem i w końcu przestawiając powoli piona na szachownicy. – Grasz tak, jakbyś przewidywał każdy mój ruch.

– Bo w szachach trzeba myśleć, nie tylko ruszać. – Mrugnął do niej Mateusz.

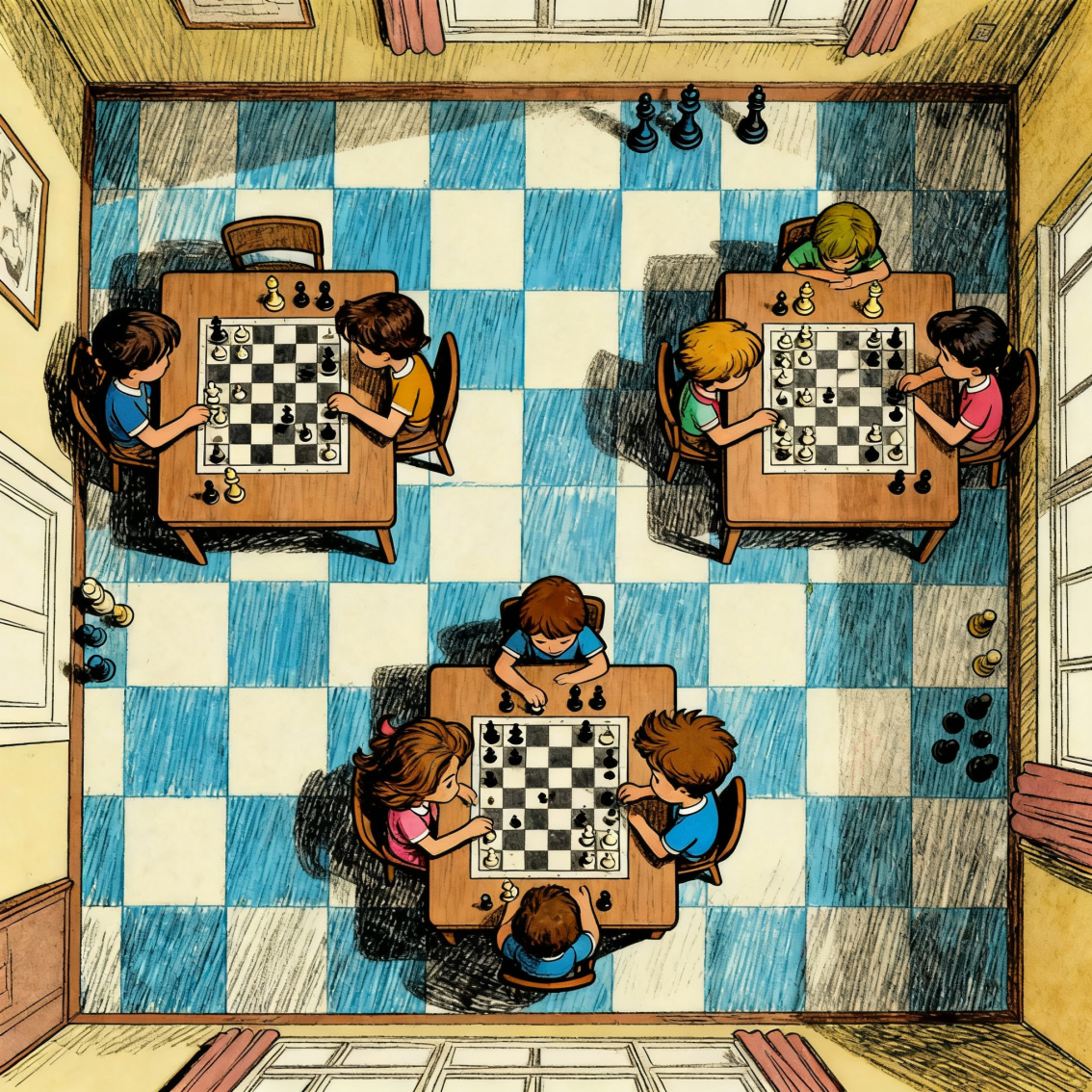
– Mądrała... ale czasem jeden ruch potrafi zmienić wszystko – powiedziała Regina. – Skoczek na C3 – dodała, widząc zaskoczoną minę kolegi po... szachu.

– Yyyy, no to mnie zaszachowałaś, mała.

– Nie mów do mnie mała, zaraz cię pokonam i nie będziesz już szachowym królem. Ha, ha – zaśmiała się dziewczynka.

- To chyba szykuje się nowa królowa na ten sezon – żartował chłopiec.
- Jej Szachowość Regina Pierwsza, władczyni pionów. Co rozkażesz, królowo, do usług... – Pochylił głowę Mateusz.
- Wiadomo, Regina to po łacinie królowa, mama mi mówiła. – Ale z ciebie też niezła figura, Mat, i to nie szachowa... Żartuj sobie dalej. Chcesz odwrócić moją uwagę? Czy ty poruszyłeś królem, czy mi się zdawało? – zapytała zaniepokojona dziewczynka.
- Ja królem? Za kogo ty mnie masz, ja zawsze gram fair play – oburzył się chłopak. – Też mi coś...
- Hmm, dziwne, zdawało mi się, że on stał w innym miejscu... Głowę bym dała... – zamyśliła się Regina.
- Głowy to ty nie oddawaj tak łatwo – doradził jej kolega. – Za mądra jest – dodał chłopak i przesunął pionek na szachownicy. – Wieża wjeżdża na E8.
- Lizus... O nie, moja królowa... poleciała – stwierdziła zaskoczona dziewczynka.





W przedszkolnym klubie szachowym Pionek Team trwał właśnie zimowy turniej szachów Małe Głowy, Wielkie Ruchy, w którym nagrodą były szachy wykonane z żywicy, czyli, jak wytłumaczyła dzieciom wychowawczyni w przedszkolu, substancji wytwarzanej przez drzewa iglaste. Kiedy natniemy korę, wypływa z niej właśnie żywica, taki jakby klej, który potem twardnieje i można z niego zrobić różne ciekawe rzeczy, jak szachy. Te były wyjątkowe jeszcze z jednego powodu. Miały w sobie zatopione elementy pochodzące ze starych, zużytych sprzętów: pralek, telefonów, lamp i wielu, wielu innych.

Do finału rozgrywek przeszli najlepsi: Mateusz, zwany Matem, i Regina, królowa precyzyjnej gry. Kibicowały wszystkie dzieciaki z przedszkola, a sędziował prowadzący od wielu lat klubik szachowy pan Henryk, nazywany przez małych graczy Panem Hetmanem Wielkim, choć wzrostu był małego, za to ducha do rywalizacji sporego.

– Skoczek na F6 – krzyknęła Regina.

– Nie tak prędko, to ja gońcem na B6 ... – zrewanżował się Mati.

– Hmm, nie wiem, czy mi się tylko wydaje, czy od ostatniego ruchu figury się zmieniły? – powiedziała dziewczynka.

– Jak to: zmieniły? Co masz na myśli? Co ty znowu kombinujesz? Chcesz mnie zdekoncentrować czy co? – zdenerwował się kolega po pionku.

– A skoczek nie ma jednego ucha i nie świeci mu się żaróweczka w środku... Naprawdę dziwne rzeczy... – Mateusz zrobił wielkie oczy. – Chyba masz rację, coś tu nie gra, i to nie chodzi o naszą grę – dodał. – Jeśli nagrodą mają być takie szachy, to ja chyba podziękuję – zdenerwował się chłopiec.

– Skoczek na C3! – wykorzystwała sytuację Regina.

– A mój pionek mówi: „Nie tak prędko!” – zrewanżował się Mateusz.

– Twój pionek mówi? – zdziwiła się jego koleżanka.

– Czasem. Głównie wtedy, kiedy wygrywa – zaśmiał się Mateusz i przesunął pionek o dwa pola.

– O nie, teraz naprawdę mówi! Krzyczy o pomoc! – zaśmiała się dziewczynka. – Może się zmęczył. Te figury dziś jakieś dziwne...

– Już po tobie, szach i mat... – królowo Regina.





## Rozdział II

### Figury mają głos

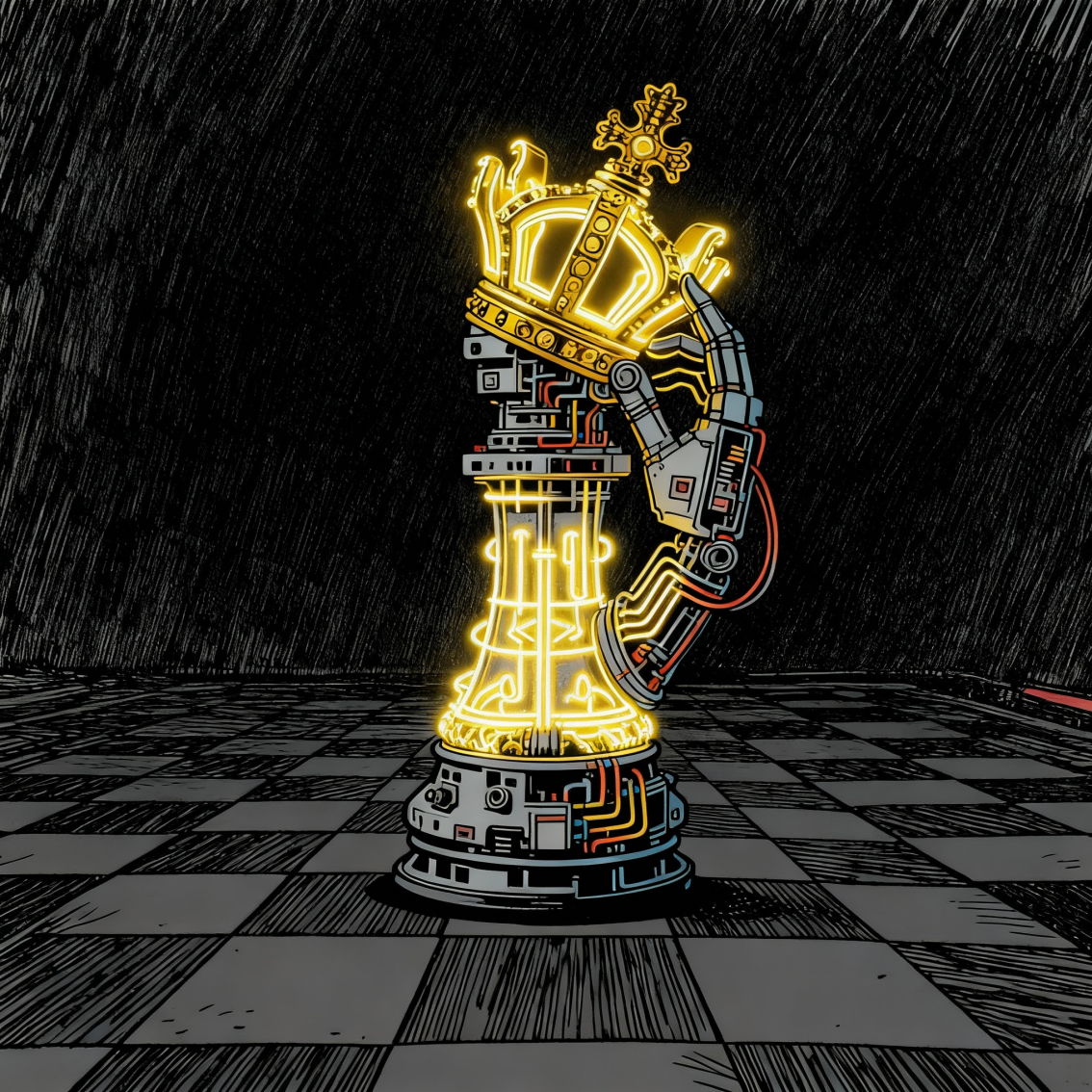
- To nie może być przypadek – powiedziała dziewczynka. – Coś dziwnego dzieje się z pionkami. – Musimy tu wrócić wieczorem, jak nikogo już nie będzie, i to sprawdzić. Koniecznie.
- Mam pomysł – rzucił Mat. – Zaczekamy w klubie do zmierzchu ukryci za zasłoną przy oknie, a gdyby przyszedł stróż, powiemy, że wróciliśmy, bo zapomnieliśmy rękawiczek, i zostaliśmy tu przez przypadek zamknięci.
- Jak przystało na szachowych graczy, nie rzucali słów na wiatr. Schowani za zasłoną, postanowili sprawdzić, co kryje się za tajemniczymi uszkodzeniami figur.

Nastał wieczór i w klubie zgasły wszystkie światła. W pomieszczeniu było ciemno, tylko księżyc za oknem rzucał delikatny blask do środka. Ciszy nie mącił żaden dźwięk. Mateusz i Regina przytulili się do siebie ukryci za zasłoną, bo jednak trochę bali się ciemności, a trochę wynikało to z zimna, w końcu był środek zimy. Mróz namalował na oknie różne wzorki, a za nim wirowały płatki śniegu.

Nagle dzieci usłyszały szelest i ciche stukanie. Dochodziły ni mniej, ni więcej tylko z szachownicy ustawionej na stoliku. Ale przecież była zamknięta. Wtem wieczko się uniosło. Pojawiła się dziwna jasność. Na szachowych polach coś się ruszało.

- Ciii, słyszałeś, one coś mówią. - Dziewczynka nadstawiła uszu.
- Zwariowałaś? Tu nikogo nie ma. Może ci się zdawało, to niemożliwe, żeby... - nie dokończył Mat.
- To zobacz tam... - Regina odsunęła trochę bardziej zasłonę i wskazała na stolik. - To nieprawdopodobne, ale...





Z cienia szachownicy wyłonił się król, poprawił uszkodzoną koronę i przemówił do pozostałych figur, które po kolei wychodziły z pudełka:

– Moi wierni obrońcy królestwa pól i kwadratów, nadszedł czas. Czas zmiany. Musimy wrócić do źródła, zanim znikniemy na zawsze. Sami widzicie, co się z nami dzieje. Psujemy się, uszkodzamy, nie mamy tej energii co kiedyś. Ja prawie straciłem koronę, jaki ze mnie teraz król...

Hetman pokiwała smętnie głową:

– A ja jestem popękana... i nie mam już środka... Bez drucika trudno mi utrzymać pion. I jestem taka zmatowiała, a przecież kiedyś błyszczałam na polu walki... znaczy się: gry.

– I mój blask przeminął, odkąd przepaliła się we mnie żaróweczka – żalił się skoczek i wskazał na swoje wnętrze, gdzie tkwiła smutno czarna spalona lampka.

– Czerwone pojemniki nas wzywają – rzekła poważnie wieża. – Tam są nasze początki i tam odzyskamy dawną energię i utracone elementy. – Słuchajcie, musimy znaleźć bramę przejścia, to znaczy: przemiany, to nasze być albo nie być, tam uzupełnimy brakujące części i odzyskamy blask.

– Tak, zorganizujemy wyprawę do bram energii, czyli czerwonych pojemników, z nich powstał, tylko to może nam pomóc. Nie widzę innego wyjścia, jesteśmy bez ruchu, jak z nas szachowe pionki... – odezwał się cicho mały pionek.

– Ha, tylko gdzie ich szukać... Od tak dawna nie opuszczaliśmy tego klubu, ba, nawet tej szachownicy...

– Za mną, moja wierna szachowa ekipo, ja was poprowadzę, mimo że z połową korony, nadal jestem waszym przywódcą – zakrzyknął nagle władca pionów.

– Z drogi, pionki! bo wykonam skok stulecia. Ja nie chodzę, ja skaczę – odezwał się skoczek i dał nura ze stołu jako pierwszy. Figury zeskoczyły po kolei za nim i zaczęły podążać w stronę drzwi. Dzieci zamarły – a potem, cichutko jak pionki, ruszyły za nimi.





## Rozdział III

### Nocna wyprawa

Na ulicach Łodzi latarnie świeciły ciepłym pomarańczowym światłem, w którym płatki śniegu tańczyły swój zimowy taniec. Król szedł dumnie na przdzie, za nim kroczyli hetman, wieża, goniec, skoczek i pionki.

– Wasza wysokość, tfu, szachowość, jaki obrać kierunek? Ta szachownica jest trochę większa niż zazwyczaj. A jeśli nie ogarniemy tej przestrzeni? – zapytał przestraszony skoczek.

– Idziemy w przód czy w bok? – chciał wiedzieć goniec.

– Ty chyba możesz tylko po skosie – zauważył król.

– Porządek musi być – żadnych skosów, żadnych skrótów! – odezwała się wieża.

– Ale nuda, może wykonamy skok o kilka pól? – zaproponował skoczek.

– Czasem jeden ruch za daleko kończy grę. Trzymajmy się planu – odpowiedziała mu poważnie hetman.

Dzieci podążały za figurami, kryjąc się to za jakimś murem, to za budynkami, to za drzewami czy w jakichś ciemnych zakamarkach. A figury mijaly budynki: małe, duże i całkiem ogromne, pomniki, parki, rzeźby i restauracje.

Ten dziwny pochód przemierzał właśnie długą ulicę, która chyba nigdy nie zasypia, bo mimo późnej pory było na niej głośno jak w dzień, ale figury czuły się na niej jak u siebie, jak na królewskiej alei, każda latarnia wyglądała jak wieża na szachownicy, jak strażnik pól.

– Piotrkowska – przeczytał król na tabliczce i podążył dalej.

Piony minęły wielką fabrykę i poczuły nagły przypływ energii, jakby zakład oddał im jakąś część mocy. Przyspieszyły więc. Zrobiło się kolorowo od malunków na budynkach.

– Czyli świat nie jest czarno-biały jak szachownica, tylko kolorowy – zauważył skoczek, a figury potaknęły. Bardzo spodobał im się ten barwny świat. Tak bardzo, że aż zaczęły śpiewać:

Marsz figur do czerwonych pojemników (melodia marszowa)



Po planszy biegaliśmy całymi dniami, Białe  
pola, czarni my, Lecz dziś wyruszamy sami,  
Naładować blask do gry!

Refren:

Czerwone bramy wśród nocy lśnią, Do  
źródeł wracamy, by siłę wziąć, Niech płynie  
prąd przez plastik i stal, By każdy z nas  
nowe życie miał!

Król poprawia koronę swą, Hetman  
szepcze: „Już czas!”, Z wieży bije dźwięk jak  
dzwon, A goniec po skosie daje krok!

Refren:

Czerwone bramy wśród nocy lśnią, Do  
źródeł wracamy, by siłę wziąć, Niech płynie  
prąd przez plastik i stal, By każdy z nas  
nowe życie miał!

Skoczek hop! i już w przód,  
Pionek maszeruje rażno w takt, Ze starych  
kabli, lodówek i lamp To nowe życie,  
to sztuka, trash art!

Refren:

Czerwone bramy wśród nocy lśnią,  
Do źródeł wracamy, by siłę wziąć, Niech  
płynie prąd przez plastik i stal, By każdy  
z nas nowe życie miał!

Gdy świt zapuka do klubu drzwi, Przy  
planszy znów spotkamy się, Bo nawet gdy  
przyjdą gorsze dni, My mamy siłę,  
by stanąć do gry!

Refren:

Czerwone bramy wśród nocy lśnią,  
Do źródeł wracamy, by siłę wziąć, Niech  
płynie prąd przez plastik i stal, By każdy  
z nas nowe życie miał!

- To one... – szepnął Mateusz.
- Bramy do ich świata – dodała Regina i zrobiła wielkie oczy.



## Rozdział IV

### Brama do źródeł

- Stop, dumni rycerze szachownicy – krzyknął nagle król, gdy zbliżali się do budynku szkoły. – Czas na rozsadę. – I przywołał wieżę.
- Dlaczego wieża ma iść? Widzicie ten ką? To mój teren – po skosie, z gracją. Skręcmy tam – odezwał się nagle goniec, wskazując czerwony pojemnik.
- Hetman podeszła do dużego czerwonego pojemnika i spojrzała w górę. Z wnętrza wydobywało się delikatne, ciepłe światło.

- Stąd pochodzimy. Z przetopionych, zapomnianych rzeczy. Teraz wracamy, by się odnowić. Tam, w środku, są zepsute sprzęty. Pralki, laptopy, telefony, suszarki... I bardzo dobrze. One dadzą nam drugie życie... Znów będziemy użyteczne, nikt nas nie wyrzuci na śmietnik. Dlatego tak ważne jest, żeby tu przynosić stare, nie działające sprzęty, a nie wyrzucać byle gdzie – opowiadała hetman.
- To nie są tylko rzeczy – kontynuował król. – Wszystko może być znów wykorzystane i istnieć dalej. Mogą powstać prawdziwe dzieła sztuki. Bo czyż my nie jesteśmy takimi małymi dziełami sztuki? – zapytał władca figur i okręcił się dookoła.
- Musimy zbudować... drabinę – szepnęła hetman, żeby dostać się do środka. – Ja stanę jako pierwsza, na mnie król. Na nim skoczek.
- Jam niegodny stać na królu... – No dobrze, niech będzie, może nie podepczę zbyt mocno Jego Szachowości.
- Gdzie król nie może, tam królową pośle... Ja w takim razie złapię za grzywę skoczka – zaproponował goniec.
- Czyli ja kończę na szczycie – odezwał się pionek. – Bo wielki plan zaczyna się od małego ruchu...





Figury wspinały się jedna na drugą. Utworzyły drabinę do czerwonego pojemnika. Most mocy.

– I co, widzisz coś? – zapytał król pionka.

– Widzę ciemność, widzę ciemność... a nie, chwila, coś mruga, coś się ładuje, coś brzęczy... – zawołał pionek.

– Bzzz, Pstryk... bzzzt... trzask, prst, kstss!

I wtedy między figurami przeszedł prąd.

Cyk-pyk... bzyyt... puf!

Trzszsz... pyk!

Bzzzt... pstryk... i zgasło to, co dawało mały blask.

Figury weszły po kolei do pojemnika, znikając w nim jak w magicznej bramie. Za murem szkoły, ukryci, wszystko obserwowali Mateusz i Regina.

## Rozdział V

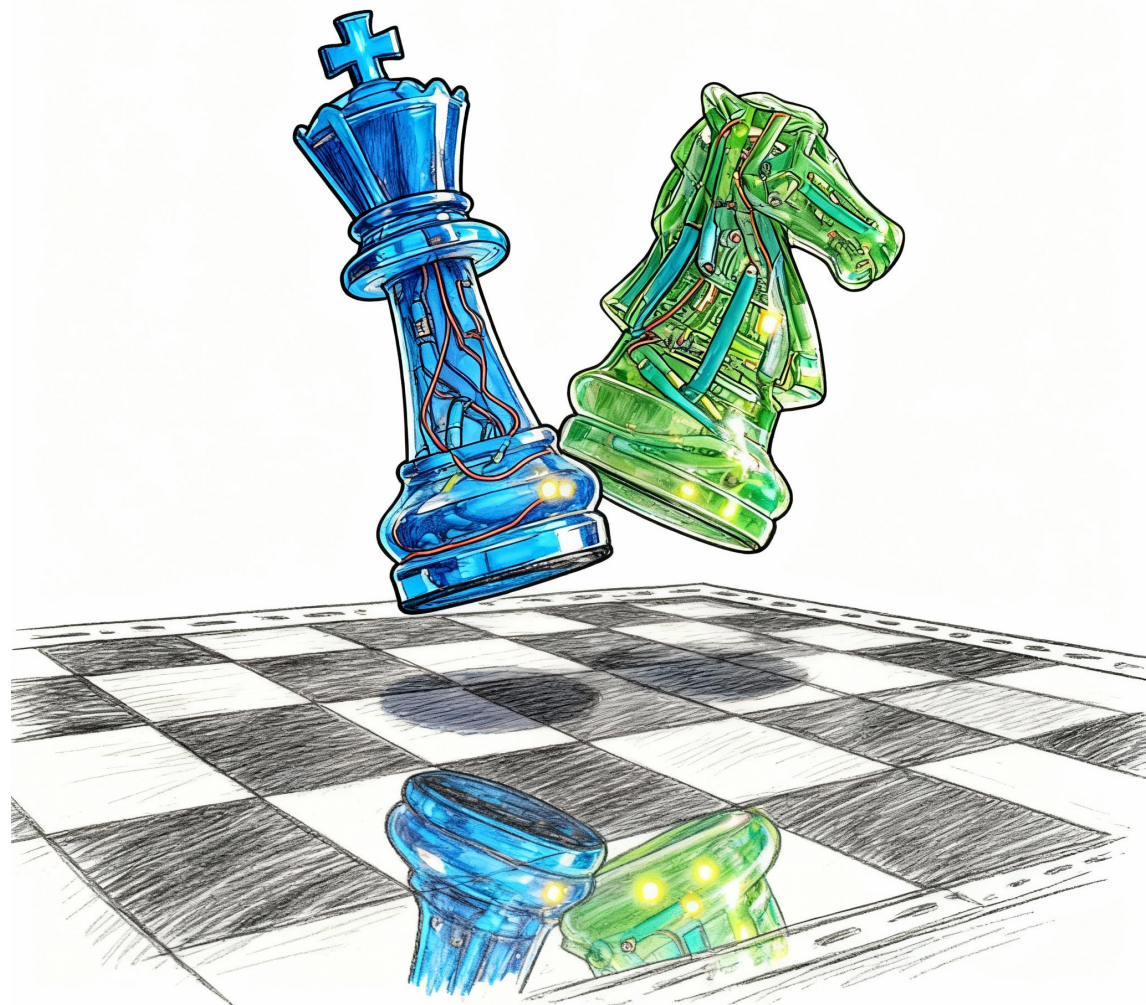
### Nowe życie

Po południu dzieci przyszły do klubu jak co tydzień na zajęcia z Panem Hetmanem. Na czarno-białej szachownicy stały wszystkie figury: błyszczące, naprawione, piękniejsze niż wcześniej. Żadnej nie brakowało. Bił od nich niezwykły blask.

Król prezentował się wspaniale w nowej koronie, wieża nie miała żadnych pęknięć, za to nowy drucik w środku, skoczek odzyskał ucho i raz po raz zapalał się w środku nowiutką świecącą żarówką, a goniec nie miał żadnych ubytków.

Mateusz z Reginą zasiedli do partii.

- Słyszałeś? - Dziewczynka pochyliła się nad planszą, a chłopiec zastygł z pionkiem w ręku. - One znów mówią.
- Każdy koniec oznacza nową partię, i tak w koło, odwieczny cykl. Dziękujemy, że w nas uwierzyliście - doleciało z szachownicy.





Mateusz i Regina spojrzeli po sobie wesoło.

- Może to wszystko to był tylko sen? – zapytała dziewczynka.
- A może... dobry ruch, ruch dla planety i ekologii – odparł Mat i uśmiechnął się w stronę pionów.
- Gracie szachami z królestwa odzysku – dobiegło znów gdzieś znad szachownicy.

## Epilog

Każda rzecz ma swoją historię i może dać nowe życie innym przedmiotom, jeśli ją oddamy tam, gdzie trzeba. Czerwone pojemniki to nie śmietniki – to bramy do nowego początku. Oddając tam elektrośmieci, możemy dać im drugie życie, mogą powrócić w formie szachów, bransoletek, lamp... a nawet łazików marsjańskich. To już sprawa wyobraźni. Bo wielkie rzeczy zaczynają się od małych ruchów. Nie tylko na szachownicy.



Bajka edukacyjna opracowana w ramach projektu edukacyjnego „Elektryczne śmieci - kreatywna edukacja ekologiczna. Wsparcie zbiórek elektroodpadów w miastach” realizowanego przez Fundację Odzyskaj Środowisko we współpracy z ERP Polska Organizacja Odzysku Sprzętu Elektrycznego i Elektronicznego i Organizacja Odzysku Opakowań S.A. w roku 2025.

