

Monika Nawrot

# „Wielkie Segregowanie w Pakówce-Opakówce”



fundacja  
odzyskaj  
środowisko



szkolne  
centrum  
recyklingu

**AURAEKO<sup>®</sup>**  
**BATERPAK**  
Organizacja Odzysku Opakowań SA

# „Wielkie Segregowanie w Pakówce-Opakówce”

## I

W cichym i spokojnym miasteczku Pakówka-Opakówka mieszkały różne, bardzo wesołe i rezolutne opakowania: Butelka Belka, Pudełko Benio, Słoiczek Dżemi – zwany przez przyjaciół Słoiczkiem Dżemiczkiem, Kartonik Krzyś i Metalowa Puszka Izuszka, a także Pudełko po pizzy – Fela.

Pewnego wiosennego poranka, gdy słońce świeciło już mocno, Butelka Belka obudziła się wyjątkowo podekscytowana.

– *Kochani!* - zawołała biegając wokół przyjaciół. - *Dziś Wielkie Segregowanie! Przed nami akcja-edukacja, a przed dziećmi akcja-segregacja. Mam psieciucie, że damy radę!*

– *Chyba przeczucie?* – zaśmiał się Pudełko Benio.

– *Ojeeejku, noooo!* Zwał, jak zwał.  
To nie o ortografię czy inne języki chodzi,  
tylko o ekologię. – odpowiedziała Belka  
nie tracąc kompletnie zapału.



Wszystkie opakowania otworzyły szybko oczy i zaczęły skakać z radości.  
Z wyjątkiem jednego...



Kartonik Krzyś siedział markotny, jakby wcale całe to wydarzenie go nie cieszyło. Chociaż jeszcze wczoraj nie mógł się doczekać...

- *Krzysiuuuuuu....? Coś się stało? Nie cieszysz się...?* - zapytał z troską Słoiczek Dżemi.

Kartonik Krzyś spuścił głowę i westchnął.

- *Ja...Bo ja... ja nie wiem, do którego pojemnika powinienem trafić podczas segregacji... A jak na oczach dzieci coś pomylę i wszystko zepsuję?*  
- westchnął ciężko i poczuł, że łzy napływają mu do oczu.

Dżemi uśmiechnął się i przytulił go.

- *Oj Krzysiu! Nie znam chyba nikogo kto byłby wszystkowiedzący.*

- *zaśmiał się Słoiczek Dżemi - Od tego właśnie jest Wielkie Segregowanie - żeby się mylić, a potem nauczyć i już się nie mylić!*



Benio pokiwał lekko głową ze zrozumieniem. Przypomniwał sobie, że on też kiedyś miał podobny dylemat co Kartonik Krzyś.

- *Krzysiu, nie martw się! Też kiedyś nie wiedziałem, dokąd powinienem trafić. Myślałem, że jak nie będę wiedział to trafię do „zmieszanych” i po robocie - kaput, kaplica, po mnie...*

*Ale wiesz co? Zapytałem starszych i teraz już wiem! Oznaczenia na opakowaniach naprawdę pomagają. Zobacz - tutaj masz swoje. - wskazał na mały rysunek na plecach Krzysia.*

## II

Pakówkowe opakowania ustawiły się na głównym placu miasta. Teraz przyszła pora, żeby wyjaśniły dzieciom, jak je prawidłowo posegregować. To było ważne zadanie. W końcu od tego zależało powodzenie Wielkiego Segregowania w Pakówce-Opakówce. A może i na całym świecie...?

Belka wyprężyła się i podskoczyła, przesuając się do przodu.

– *Jestem Belka – plastikowa butelka. Nie pamiętam dokładnie czy po wodzie czy po pepsiiiik coli, ale wiem, że ja i moi przodkowie to plastiki. Nadaję się w całości do recyklingu, dlatego powinnam trafić do żółtego pojemnika. Żółtego jak słońce i jak słoneczniki. I jak Twoja sukienka Krysiu!* – mrugnęła do dziewczynki w żółtej sukience siedzącej w pierwszym rzędzie.

Krysiu spojrzała na swoje ubranie. Faktycznie dziś mama przygotowała dla niej ubranie w tym kolorze.

– *Dziś jestem butelką po napoju, a jutro mogę zostać zabawką albo bluzką... albo kolejną butelką!*  
– zaśmiała się Butelka Belka i ukłoniła z gracją.

– *Noooo, a ja to porządny szklany słoik!* – ukłonił się kolejny mieszkaniec. – *Mam na imię Dżemi, a wszyscy tutaj wołają na mnie Słoiczek Dżemiczek.* – wstrzymał oddech i spojrzał na swoich przyjaciół.



- *W sumie to lubię jak tak na mnie wołają.*

Wstrzymał głos i podrapał się po głowie.

- *Ale to nie o tym dziś jest mowa. – przywołał się sam do porządku, żeby nie zapomnieć po co tu jest. – Jestem ze szkła, więc przy segregacji chcę trafić do zielonego pojemnika! – wyjaśnił Słoiczek Dżemi*  
- *Ale nie od razu!*

Zamaszystym ruchem obrócił się wokół własnej osi odkręcając metalową nakrętkę, która przeturlała się po placu i upadła niedaleko Puszki Izuszki.

- *Zanim ja sam tam trafię, to muszę oddać swój metalowy kapelusik! Niech wędruje do żółtego!* – Słoiczek Dżemiczek uśmiechnął się i uklonił.

W tym momencie, gdy wybrzmiał kolor żółty, Metalowa Puszka Izuszka podniosła kapelusik i aż podskoczyła w gotowości. No tak! Ona przecież też jest z metalu.



- *Jak o żółtym mowa to czas na mnie! Patrzcie – metal ze mnie, jak ta lala. Hahahaha – zaśmiała się sama z siebie, bo przecież nigdy nie widziała metalowej lali.*

- *Jeśli trafię do żółtego pojemnika na plastik i metal, to w przyszłości będzie można zrobić ze mnie nowe puszki, a może nawet coś naprawdę wielkiego! Achhh! – rozmarzyła się Puszka Izuszka.*

Benio wyprostował się.

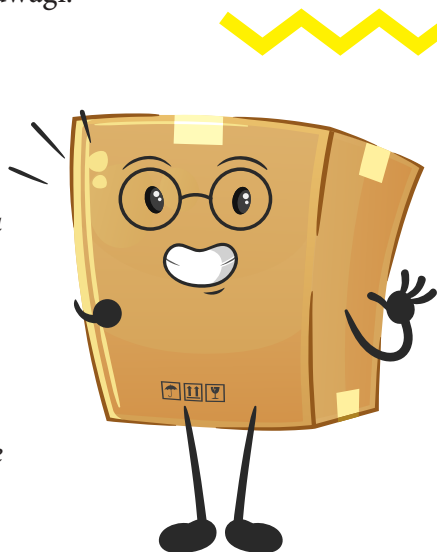
– Skoro był już pojemnik żółty na plastik i metal oraz zielony na szkło, to teraz czas na papier. - wystąpił z szeregu Pudełko Benio, który był bardzo dumny z tego, że jest zrobiony z papieru. - *Ja idę do niebieskiego!*  
– wykrzyczał. Niebieski był zdecydowanie jego ulubionym kolorem.  
– *Ja się nadaję i bardzo chcę już trafić do recyklingu! Bycie opakowaniem jest super, ale świat jest taki ogromny! Z takiego papieru jak ja można potem zrobić zeszyty lub książki... Albo torbę na zakupy! Albo gazety! Możliwości jest tak wiele, że już nie mogę się doczekać aż to sprawdzę!*

Gdy Pudełko Benio skończył i wrócił do szeregu, Kartonik Krzyś chwilę się wahał. Zebrał w sobie jednak całą odwagę, jaką miał i ruszył do przodu. Przypomniał sobie poranną rozmowę z przyjaciółmi i nieśmiało zrobił krok do przodu. Najpierw małej, ale zaraz większy. Wreszcie zaczął.

– *Wiecie, dzieci... ze mną to nieco bardziej skomplikowana sprawa. Ja czasem powinienem trafić do żółtego, a czasem do niebieskiego... - zaczął.*

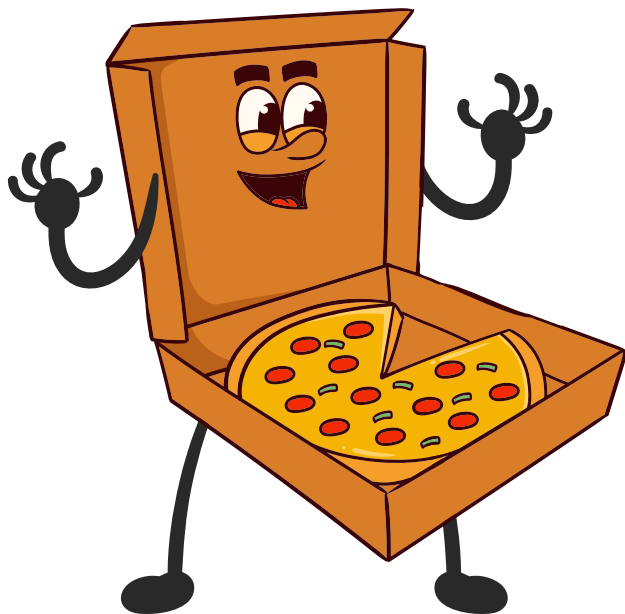
Na twarzach dzieci pojawiło się delikatne zmartwienie. Nie rozumiały. Krzyś widząc to natychmiast nabrał odwagi.

– *Bo jak wiecie, kartoniki takie jak ja czasem są plastikowe czy metalowe, a czasem papierowe... Jeśli są takie zwykłe, z tektury – wrzucamy je do niebieskiego. Z kolei kartoniki po mleku lub soku – do żółtego. – Wyjaśnił pewnym głosem bacznie obserwując miny dzieciaków i upewniając się czy wszystko rozumieją. – Wystarczy popatrzeć na oznaczenia. – wskazał oznaczenie na swoich plecach. - *Jak się człowiek chwilę przypatrzy i zastanowi, to całkiem łatwe, prawda?**



– *Prawda!* - chórem odpowiedziały dzieci, bijąc brawo, a ich twarze rozpromieniły się.

– *Ale, ale! Musicie pamiętać jeszcze o jednej rzeczy!* – przypomniał sobie Krzyś. – *Jak opakowanie jest bardzo zanieczyszczone... resztkami jedzenia, smarem czy olejem..., to jego miejsce jest w czarnym pojemniku na odpady zmieszane.*



– *Zanieczyszczone – do czarnego!* - powtórzyły pozostałe opakowania i wesoło zawirowały w powietrzu.





### III

Opakowania z Pakówki-Opakówki były pewne, że dzieci dadzą sobie teraz radę z zadaniem, które na nich czekało. Nic już nie stało na przeszkodzie, żeby zacząć działać. Na środku placu ustawiono więc kolorowe pojemniki: żółty – na metal i plastik, zielony – na szkło, niebieski – na papier oraz czarny – na odpady zmieszane. Dzieci natychmiast zaczęły działać. Opakowania po kolei lądowały w odpowiednim pojemniku, w zależności od rodzaju materiału, z którego były wykonane. Butelka Belka podśpiewując wskoczyła do żółtego. Pudełko Benio z lekkością opadł na inne papierowe opakowania. Słoiczek Dżemiczek (już bez swojego kapelusika) aż zadzwonił przybijając piątki na przywitanie swoim kompanom w zielonym pojemniku. Metalowa Puszka Izuszka w kapelusiku, który dostała od Słoiczka Dżemiczka śmiała się w głos i podskakiwała. Zaś Kartonik Krzyś, który tym razem trafił dzięki dzieciom do żółtego pojemnika cicho przytulił się do Butelki Belki na przywitanie i usiadł obok niej.

Opakowania były bardzo dumne i szczęśliwe, ponieważ wiedziały, że od tej chwili zaczyna się ich podróż do recyklingu.

Praca dobiegała końca, gdy najmniejsza z dziewczynek zauważyła, że między krzakami chowa się małe pudełko po pizzy. To była Fela, która już dawno temu zamieszkała w miasteczku, ale rzadko kiedy wychodziła z kryjóWKi.

- *Halooo, dlaczego się tutaj chowasz?! - zapytała zdziwiona.*

- *Wstydę się pokazać, bo cała jestem wysmarowana sosem do pizzy i taka... tłuuuuustaa. Lepiej sobie pójdę. Nie dla mnie ta segregacja.*

- rzuciła i zaczęła jeszcze głębiej wciskać się między gałęzie.

- *Nie możesz uciekać! Przecież krzaki, lasy czy rzeki to nie miejsce na opakowania. Idziesz do czarnego pojemnika. Trudno, tym razem inaczej się nie da.* - powiedziała stanowczo dziewczynka wyciągając Felę z krzaków i niosąc ją do czarnego pojemnika.

- *Jesteś pewna, że to nie zepsuje Wielkiej Segregacji...?* - upewniła się Fela.

- *Nie wymyślaj! Dopiero teraz to ma sens.* - krzyknęła dziewczynka i wrzuciła tłuste opakowanie po pizzy do „zmieszanych”, a potem szybko pobiegła do reszty grupy.

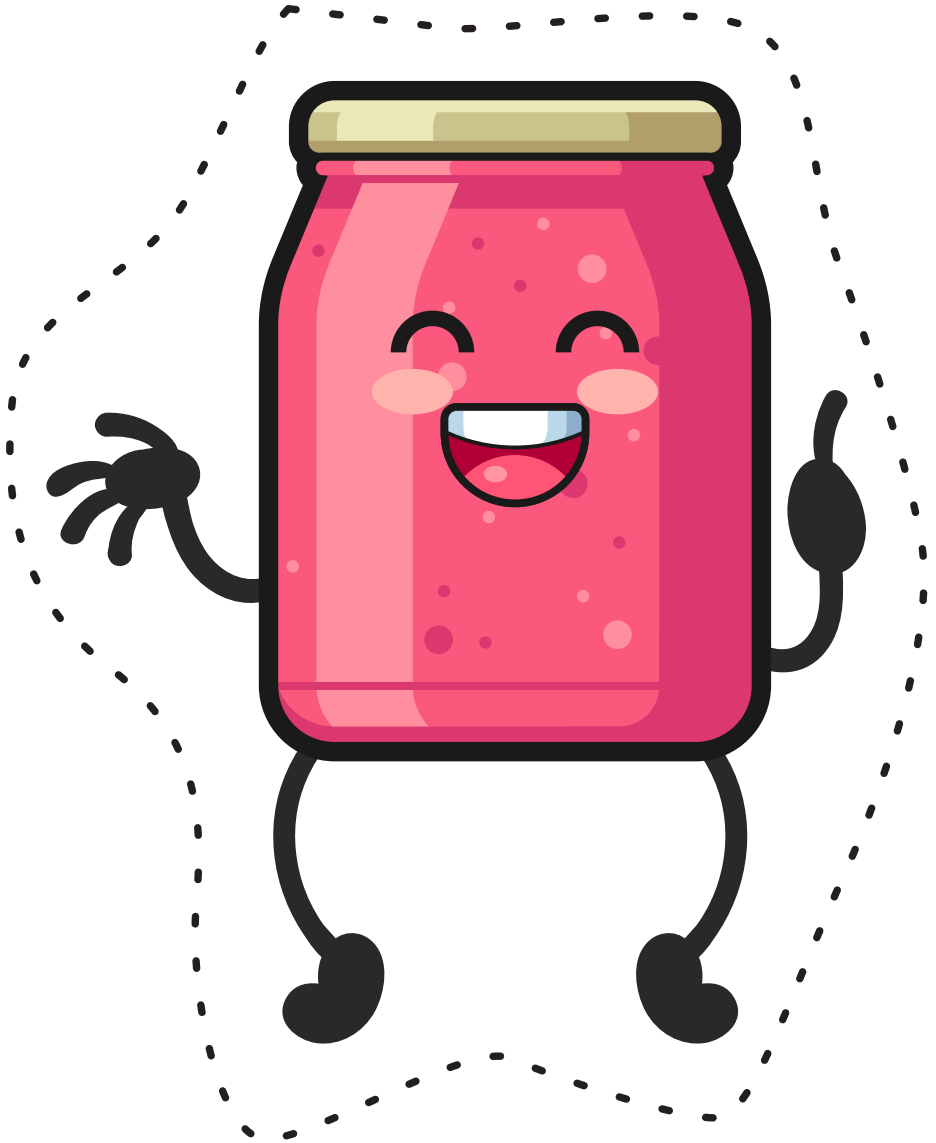
Fela westchnęła z ulgą i uśmiechnęła się. Była szczęśliwa, bo wreszcie i ona znalazła swój pojemnik.

Koniec



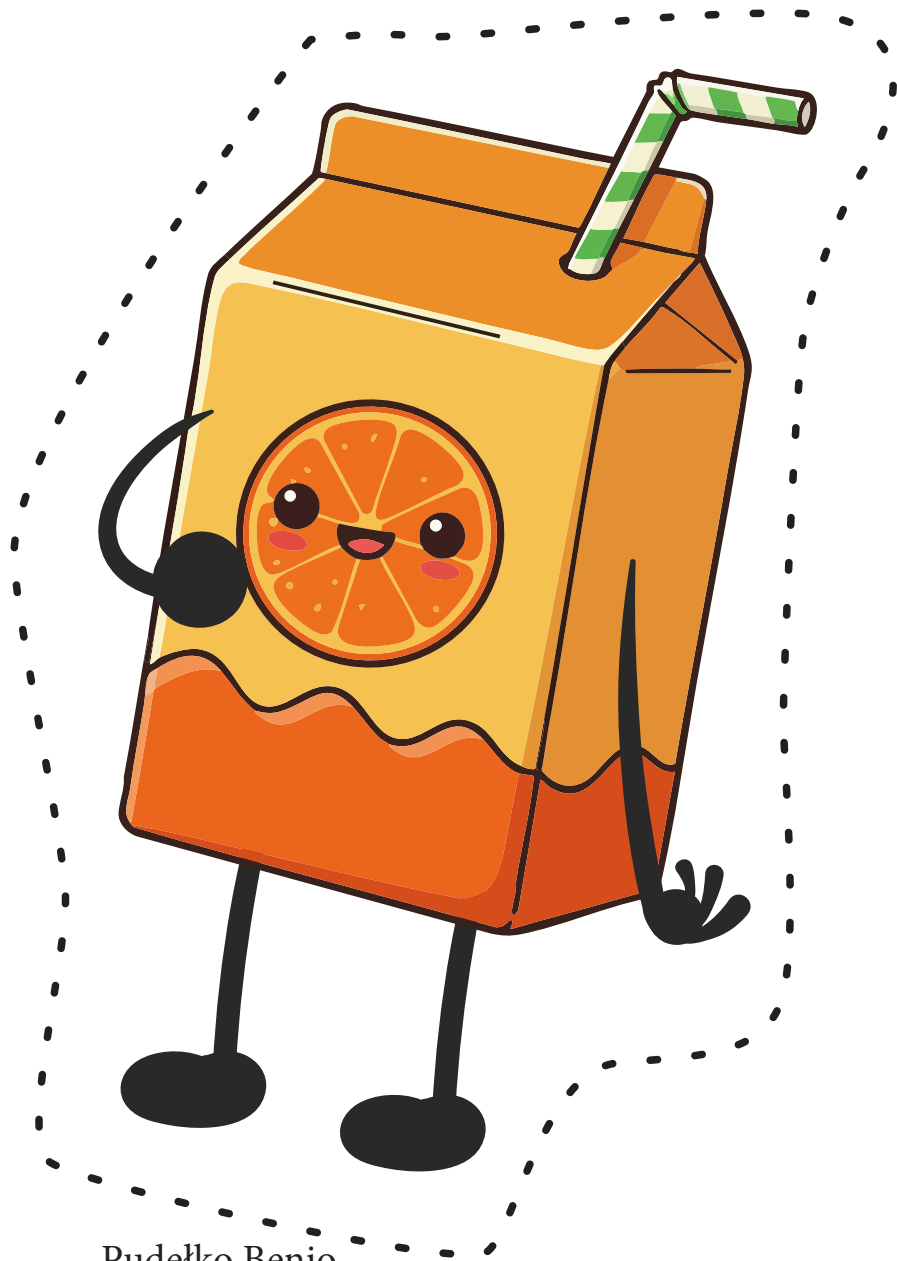
Autor: Monika Nawrot

Metalowa Puszka Izuszka



Butelka Belka

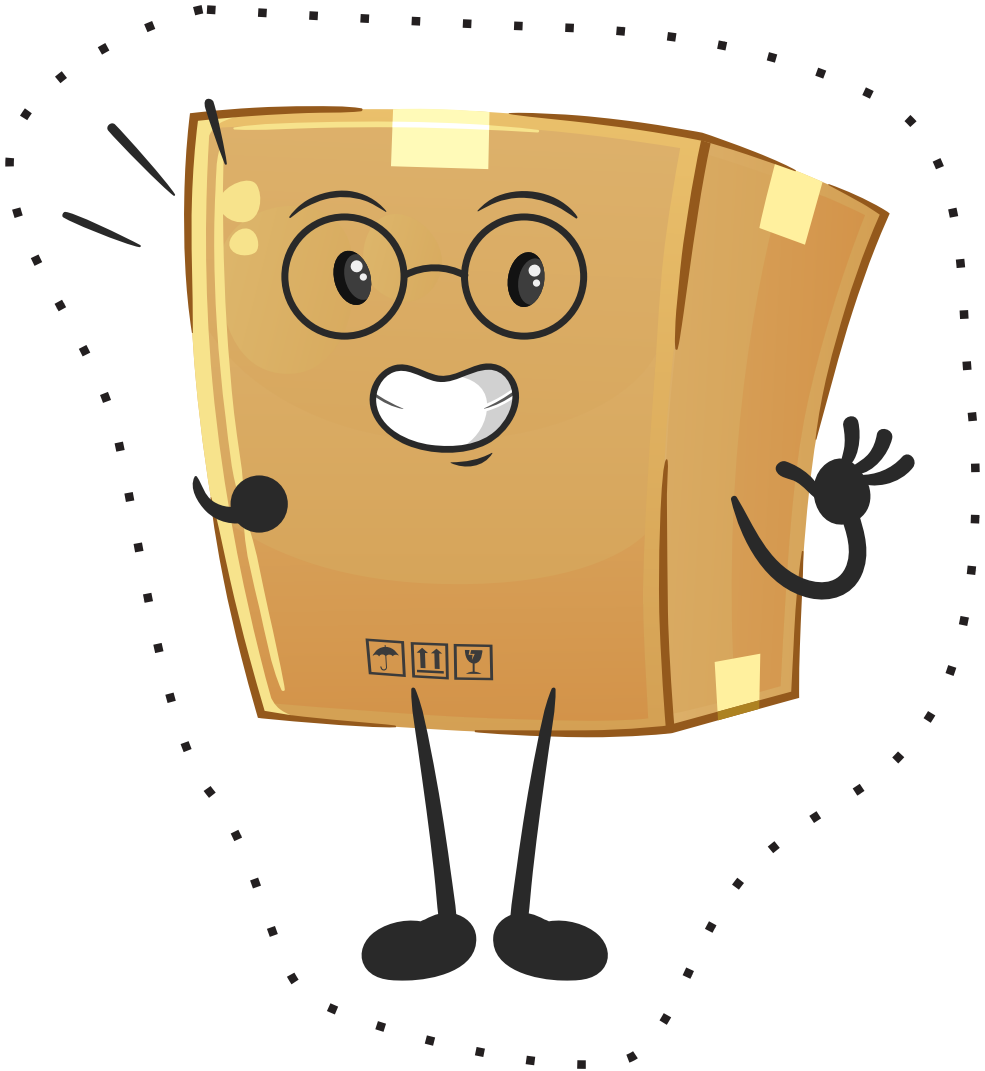




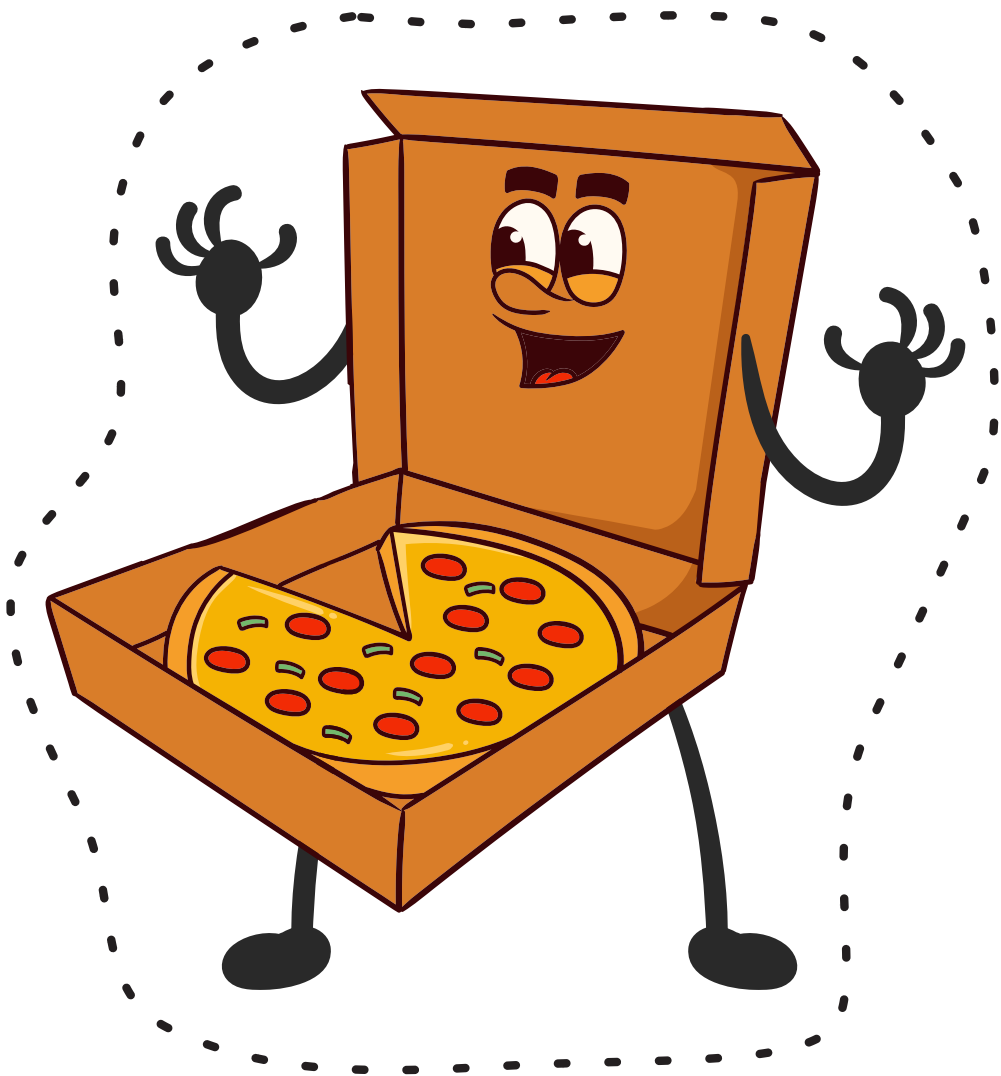
Pudełko Benio



Kartonik Krzys



Pudełko po pizzy  
Fela



Słoićzek Dżemi

Monika Nawrot

# „Wielkie Segregowanie w Pakówce-Opakówce”

